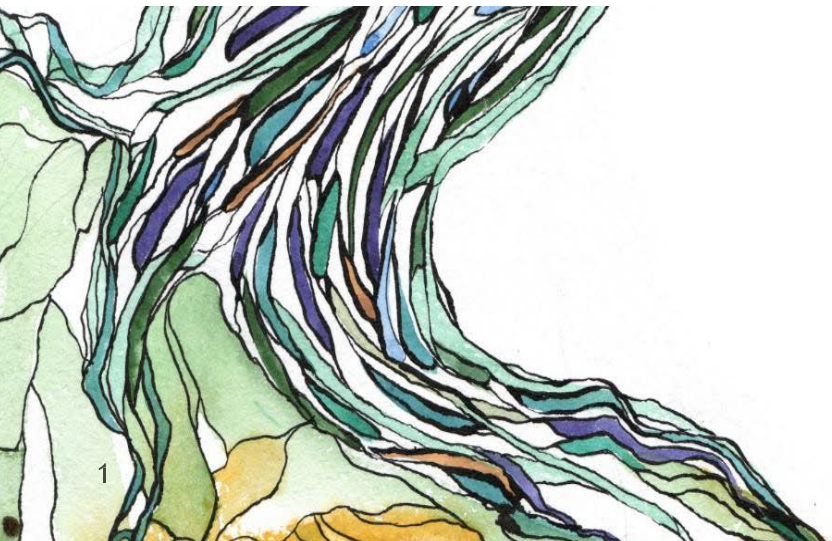


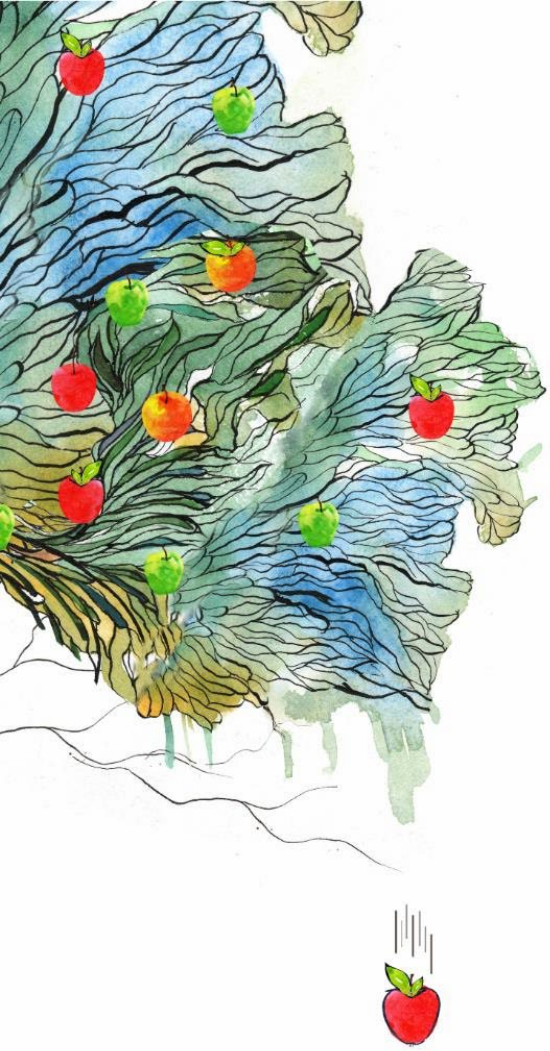
**ÜNİVERSİTE ÖĞRENCİLERİNİN
TOPLUMSAL KAPSAYICILIK
HAKKINDAKİ ALGILARI
Ekim, 2022**

TURKISH  YIYIN

 KAMPÜSTE
NE VAR

X SIGHTS
Araştırma ve Danışmanlık A.Ş.





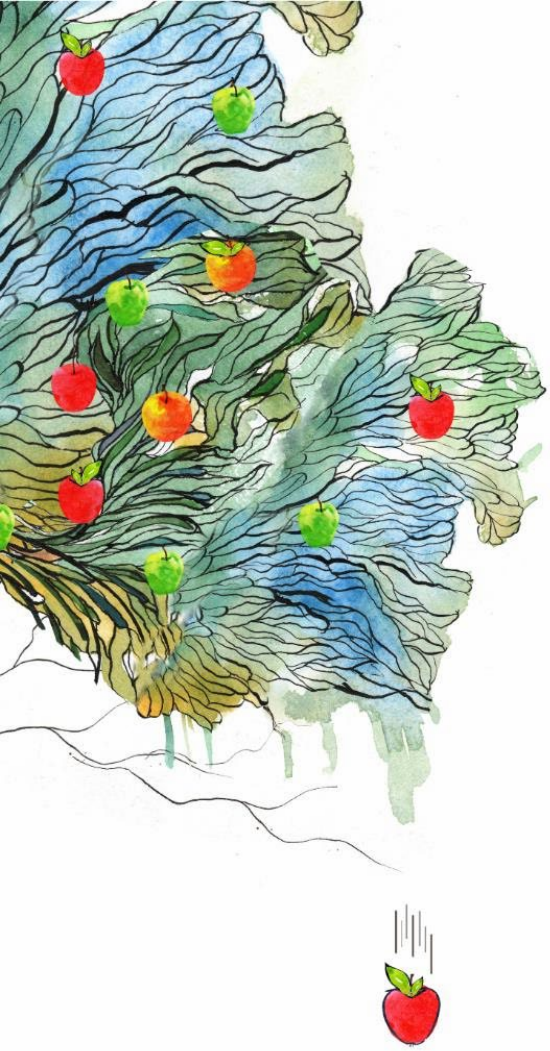
ARAŐTIRMANIN AMACI & METODOLOJİSİ

Arařtırmanın Amacı, Metodolojisi ve Örneklem

Bu arařtırma, üniversite gençlerinin toplumsal kapsayıcılık konusu hakkındaki algılarını anlamak amacıyla yapılmıřtır. Toplumsal cinsiyet eřitliđi ise, toplumsal kapsayıcılık kapsamının bir alt bařlıđı olacak řekilde daha detaylı ele alınmıřtır.

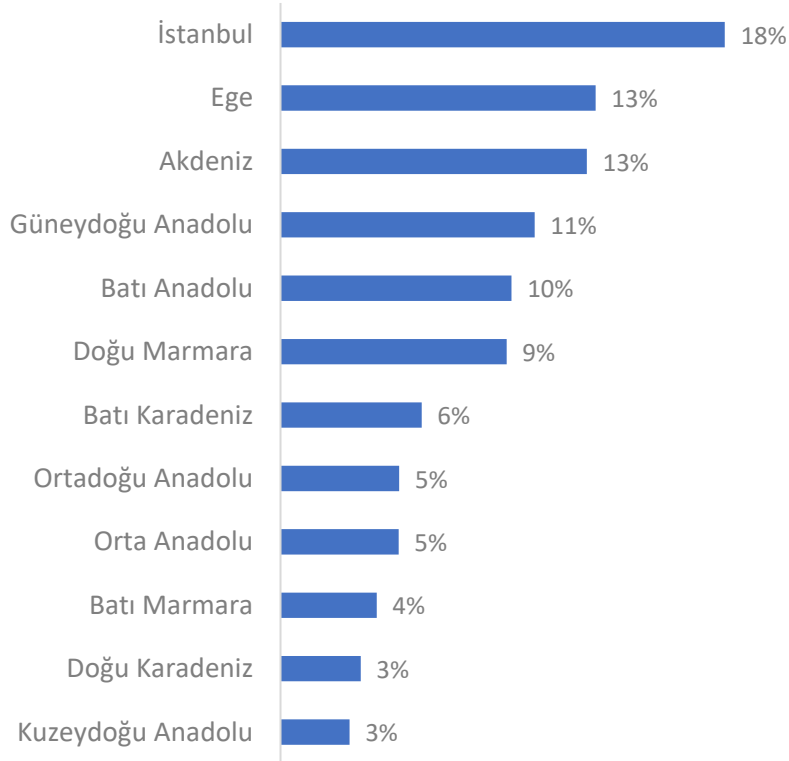
Görüşmeler, Türkiye’de 3000 üniversite öğrencisi ile CAWI (Bilgisayar Destekli Web Anketi) yöntemi kullanılarak 15 Eylül - 7 Ekim 2022 tarihleri arasında gerçekleştirilmiştir. Katılım teşviđini artırmak amacıyla, ankete katılan üç öğrenciye çekiliş ile 1000’er liralık askıda burs hediye edilmiştir.

Veriler, kalite kontrollerinin ardından Statistical Package for the Social Sciences (SPSS) 22.0 ile analiz edilmiştir.



DEMOGRAFİK BİLGİLER

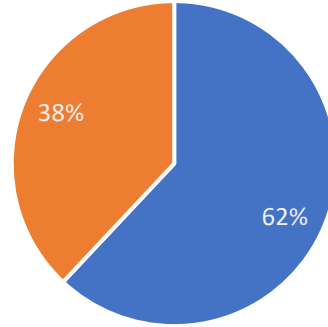
İBBS-1 Dağılımı



Yaş Ortalaması: 20,8

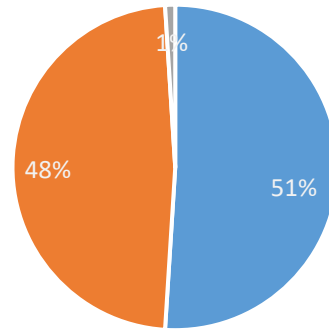
Üniversite Türü

■ Devlet Üniversitesi ■ Vakıf Üniversitesi

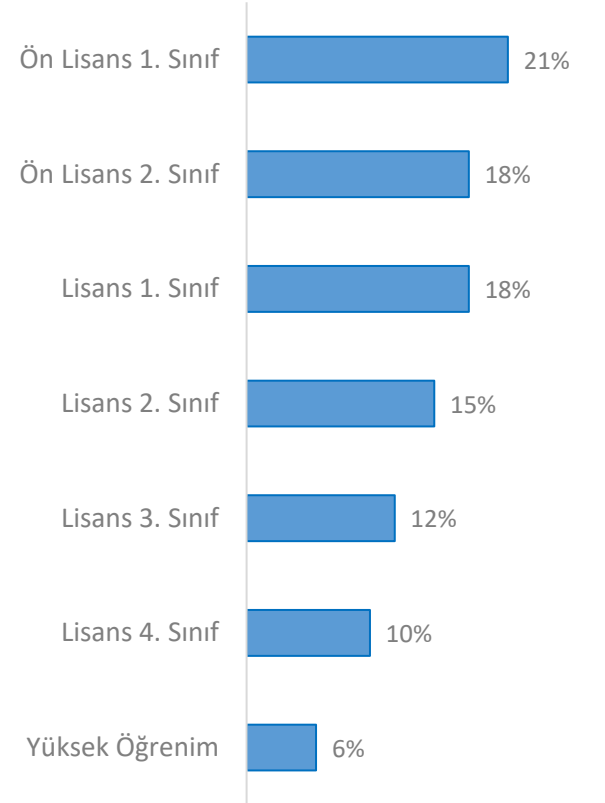


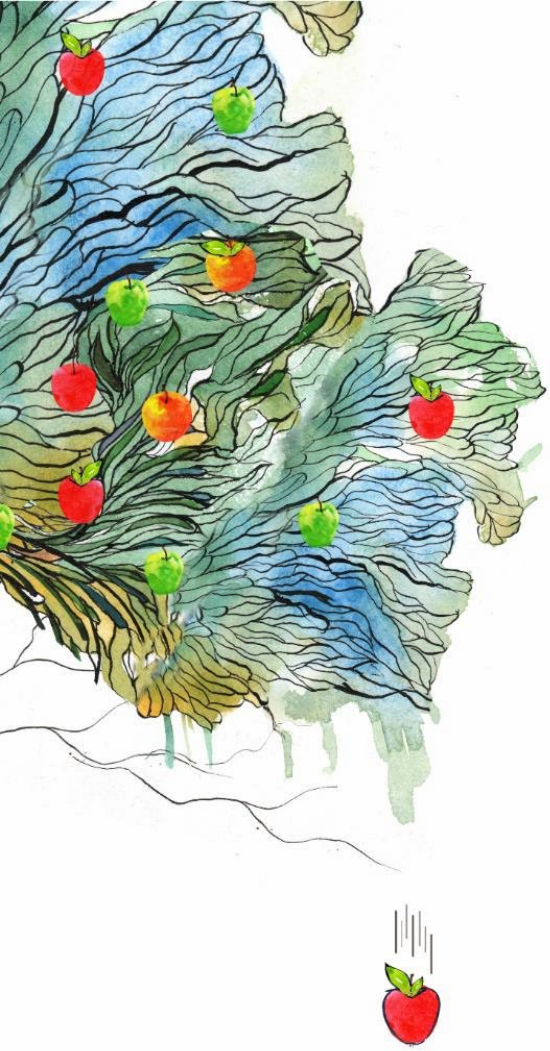
Cinsiyet Dağılımı

■ Kadın ■ Erkek ■ İkilik dışı (non-binary)



Sınıf Durumu





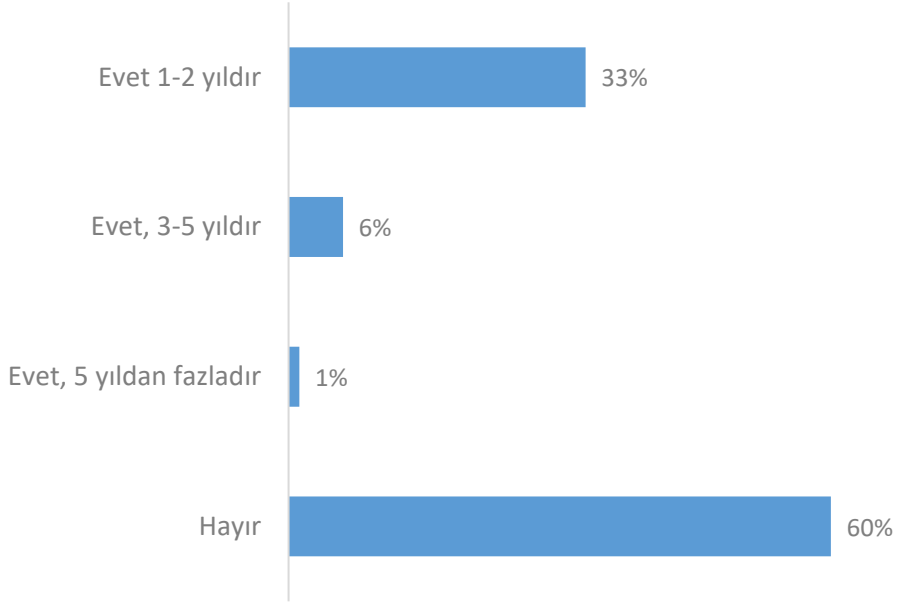
BULGULAR

Üniversite Öğrenci Kulübü / STK Bağlantısı

Üniversite Öğrenci Kulübü Bağlantısı

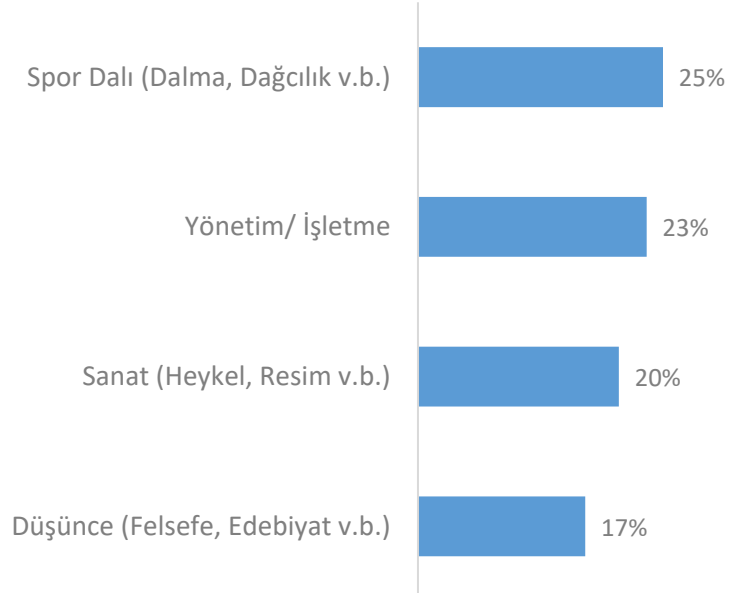
Katılımcıların %40'ı bir öğrenci kulübüne üyedir. Üye olunan kulüp kategorilerinde ilk sırada spor kulüpleri gelmektedir (%25). Herhangi bir kulüp üyeliği bulunanların %40'ı bu kulüplerde idari bir göreve sahiptir.

Kulüp Üyeliği Durumu



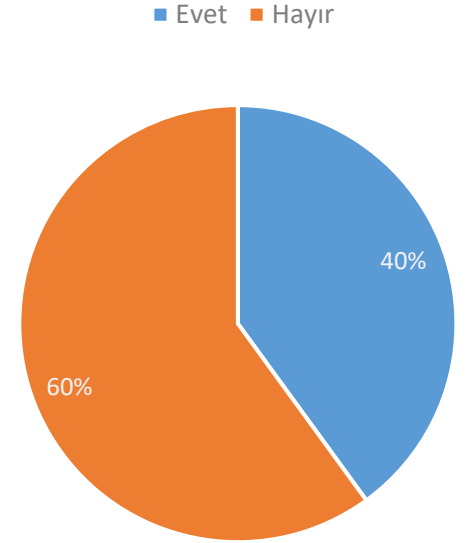
N:3000

Üye Olunan Kulüp Kategorisi



N:1770

Üye Olunan Kulüpte İdari Görev Sahipliği



N:1770

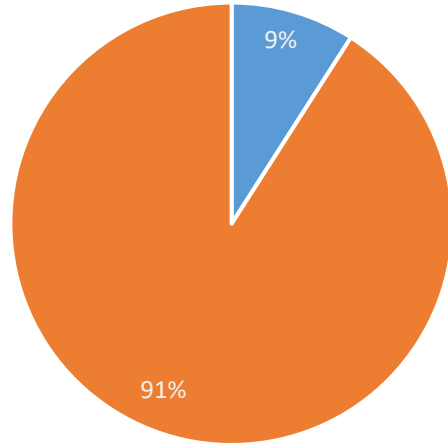
D06 - Üniversiteniz bünyesindeki herhangi bir öğrenci kulübüne üye misin? (TEK CEVAP)
D07. Lütfen hangi kategorideki kulüp/kulüplere üye olduğunuzu belirtir misin?(ÇOKLU SEÇİM)
D80 Üniversite kulüplerinde idari bir görevin var mı?

Üniversite Öğrenci Kulübü /STK Bağlantısı

Katılımcıların %9'u, üniversite dışında bir sivil toplum kuruluşunda gönüllü olarak yer almaktadır. STK gönüllülüğüne kadın / erkek, devlet/vakıf üniversitesi ve yurtdışına gitme planı olan/olmayan ayrımlarında bakıldığında anlamlı bir farklılık olmadığı görülmüştür.

STK Gönüllüğü

■ Evet ■ Hayır



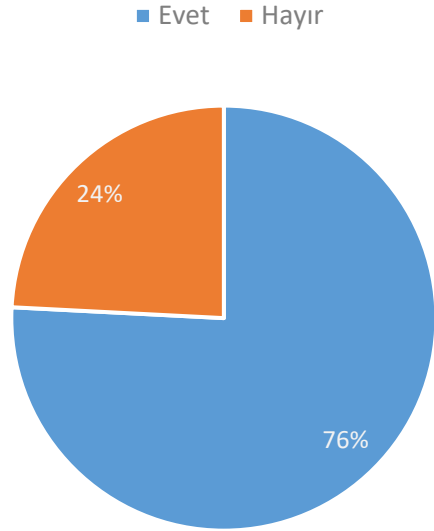
	STK Gönüllüsü Olanlar
Kadın	11%
Erkek	7%
Devlet Üniversitesi	9%
Vakıf Üniversitesi	9%
Mezun olduktan sonra yurtdışına gitmeyi planlıyorum	10%

N:3000

D09.Üniversitenin dışında, farklı sivil toplum kurumlarında toplumsal cinsiyet eşitliği savunuculuğu ya da eşitsizliğini azaltma çalışmalarında gönüllü olarak yer alıyor musun?

Mezun olduktan sonra yurtdışına gitme planı yapanların oranı %76'dır. Bu planın arkasındaki ilk üç neden sırasıyla daha iyi hayat standartları (%23), ülkedeki sorunlar (%22) ve akademik açıdan ilerlemektir (%12).

Mezuniyet Sonrası Yurtdışına Gitme Planı



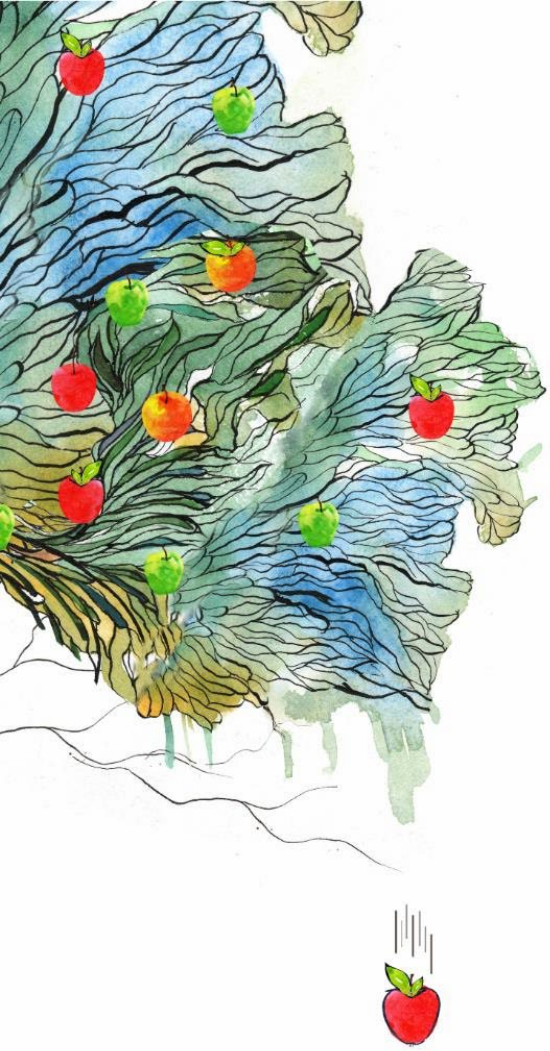
N:3000

Yurtdışına Gitme Nedeni



N:2250

TC17 - Mezun olduktan sonra yurtdışına gitmeyi planlıyor musun? Nedenini belirtir misin?



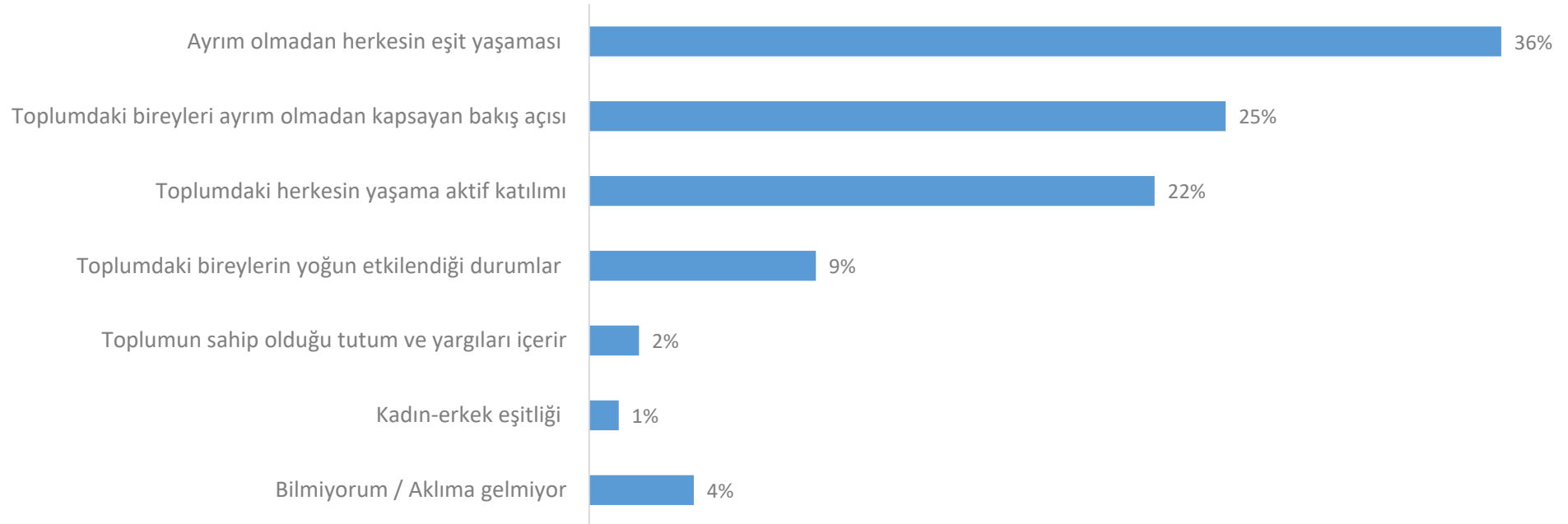
BULGULAR

Toplumsal Kapsayıcılık

Toplumsal Kapsayıcılık

Toplumsal kapsayıcılık ifadesinin yaptığı ilk üç çağrışım sırasıyla; ayrım olmadan herkesin eşit yaşaması (%36), toplumdaki bireyleri ayrım olmadan kapsayan bakış açısı (%25) ve toplumdaki herkesin yaşama aktif katılımı (%22)'dir.

Toplumsal Kapsayıcılık Nedir?



N:3000

S12 - "Toplumsal kapsayıcılık" (Social Inclusion) deyince aklına ne gelmektedir?

Toplumsal Kapsayıcılık

Toplumsal kapsayıcılığın genel amaçlarından bazılarının önerme şeklinde önem düzeylerinin puanlandığı soruda, tüm önermeler oldukça yüksek oranlarda önemli bulunurken çok önemli kategorisine göre okullaşma oranlarını artırmak (%69) ve yoksullukla mücadele (%65) diğerlerine göre düşük kalmıştır. Bu da toplumsal dışlanmanın yaratabileceği sonuçlar üzerine dikkat çekmenin gerekliliğini ortaya koymaktadır.



“Toplumsal Kapsayıcılık” Kavramının Aşağıdaki Konular İçin Önemi	Toplam Önemli Değil (B2B)	Önemli	Çok Önemli	Ortalama/5
Ayrımcılıkla mücadele etmek	2%	16%	81%	4,7
Kadınların istihdama katılımını kolaylaştırmak	2%	15%	81%	4,7
Sürdürülebilir sağlık ve uzun dönemli bakım hizmetlerine herkesin erişebilmesini sağlamak	2%	17%	78%	4,7
Yoksullukla mücadele etmek	3%	20%	74%	4,6
Toplumdaki en zayıf kesimlere yardımcı olmak	2%	23%	72%	4,6
Okullaşma oranlarını artırmak	4%	22%	69%	4,6
Tüm kaynaklara, haklara, mallara ve hizmetlere ulaşılmasını kolaylaştırmak	2%	30%	65%	4,6

N:2103

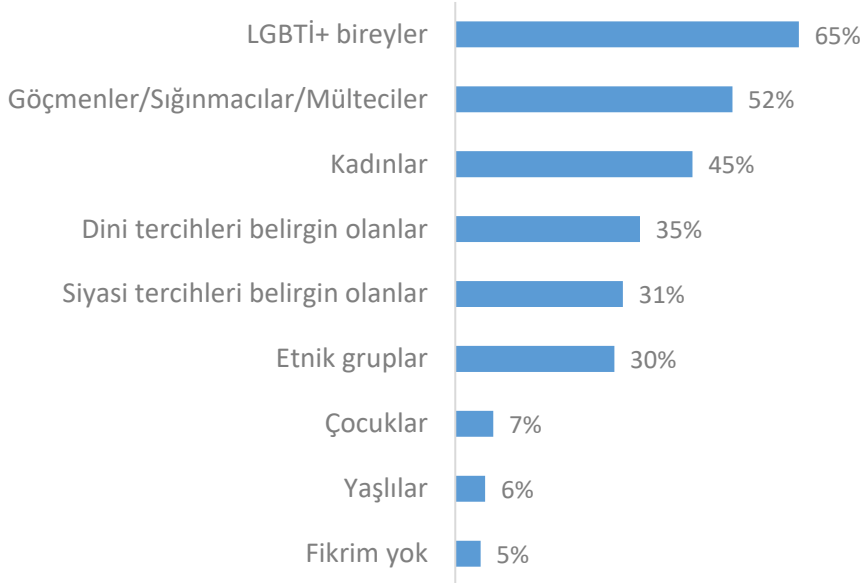
S13. “Toplumsal kapsayıcılık” (Social Inclusion) kavramının aşağıdaki her bir konu özelinde sana göre ne kadar önemli olduğunu belirtir misin?

Toplumsal Kapsayıcılık

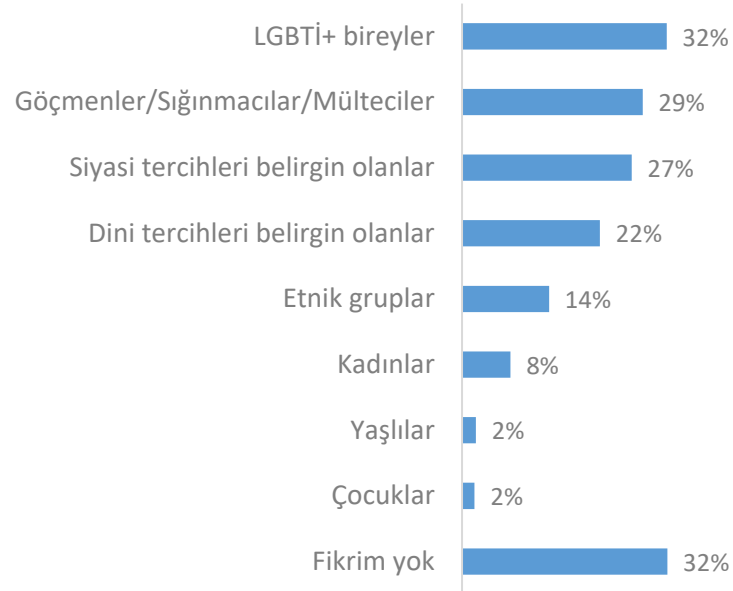


Türkiye’de en çok dışlandığı düşünülen ilk üç grup sırasıyla; LGBTİ+ bireyler (%65), göçmenler/sığınmacılar/mülteciler (%52) ve kadınlardır (%45). Kadın öğrencilerin, kadınların ve LGBTİ+ bireylerin dışlandığını düşünme oranı erkek öğrencilere göre anlamlı olarak daha yüksektir.. Üniversitelerde en çok dışlanan gruptaki ilk üç sıralama ise; LGBTİ+ bireyler (%32), göçmenler/sığınmacılar/mülteciler (%29) ve siyasi tercihleri belirgin olanlar (%27) şeklindedir. Sosyal kapsayıcılık politikaları kapsamına alınması gerekli gruplarda ilk üç sırayı kadınlar (%64), LGBTİ+ bireyler (%57) ve dini tercihi belirgin olanlar (%49) almaktadır.

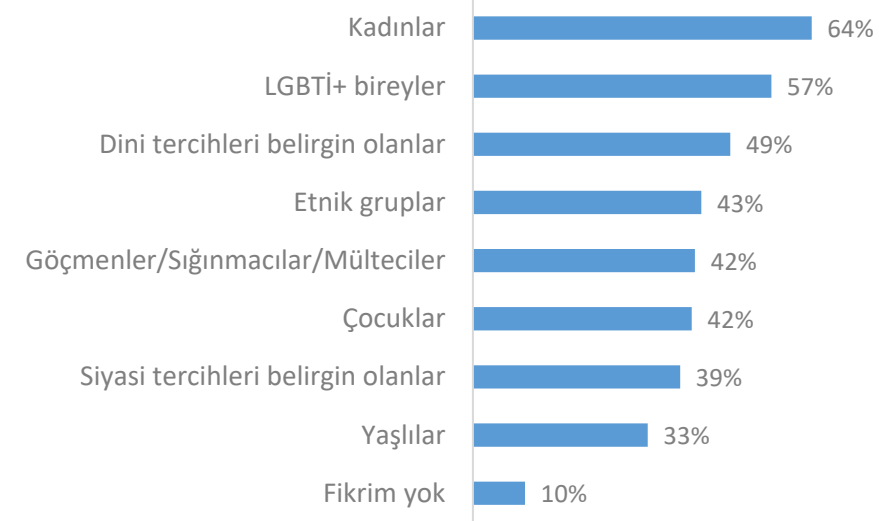
Toplumda En Çok Dışlanan Gruplar



Üniversitelerde En Çok Dışlanan Gruplar



Sosyal Kapsayıcılık Politikaları Kapsamına Alınması Gerekli Gruplar



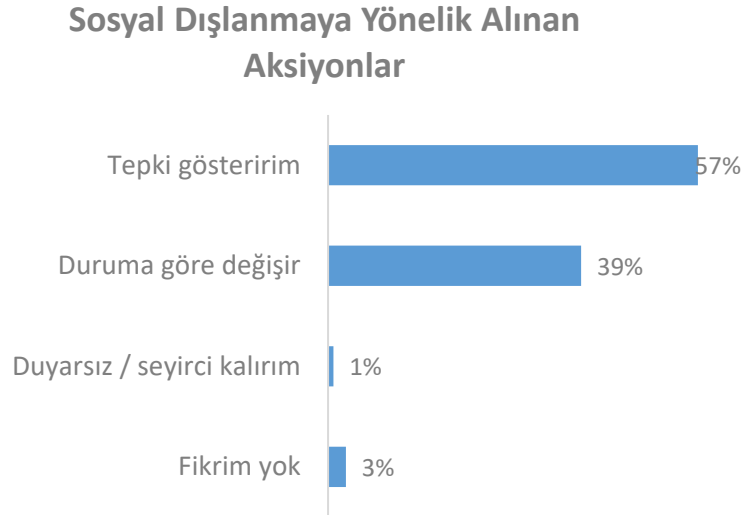
N:3000

S14_ - Sence ülkemizde en çok dışlanan gruplar kimlerdir? (ÇOKLU SEÇİM)

S15_ - Sence, üniversitenizde en çok dışlanan gruplar kimler? (ÇOKLU SEÇİM)

S17_ - Sence Türkiye’de “Toplumsal kapsayıcılık” (Social Inclusion) politikalarına hangi gruplar dahil edilmeli? (ÇOKLU SEÇİM)

Bir dışlanma davranışı gördüğünde tepki göstereceğini belirtenlerin oranı %57 iken duruma göre değişir diyenler %39 ve duyarsız kalacağını belirtenler ise %1 olmuştur. Sosyal dışlanma gördüğünde tepki göstereceğini belirten kadınların oranı erkeklere göre anlamlı derecede daha yüksektir.



Sosyal Dışlanmaya Yönelik Alınan Aksiyonlar	Kadın (%)	Erkek (%)
Tepki gösteririm	66%	50%
Duruma göre değişir	32%	44%
Duyarsız / seyirci kalırım	1%	1%
Fikrim yok	1%	5%

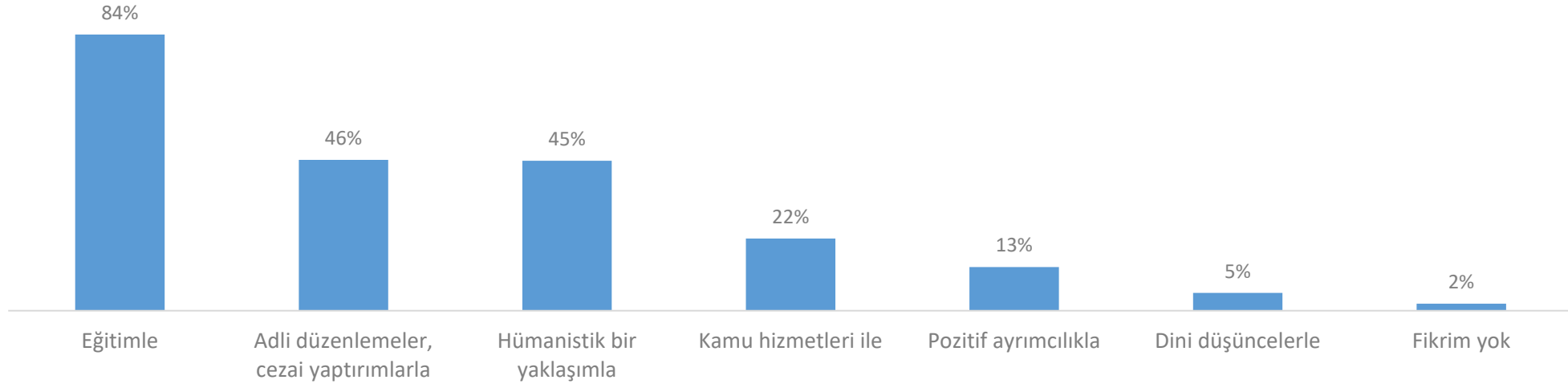
N:3000

Toplumsal Kapsayıcılık

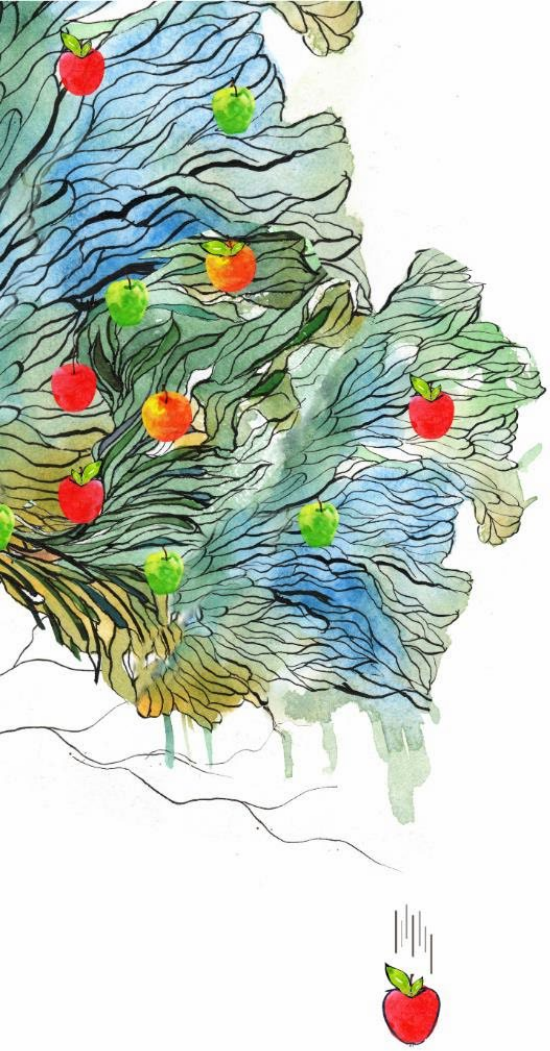
Sosyal dışlanmanın önüne geçmek için en etkili yöntem katılımcılara göre eğitimidir (%84). Bunu sırasıyla adli düzenlemeler, cezai yaptırımlar (%46) ve hümanistik bir yaklaşım (%45) takip etmektedir.



Sosyal Dışlanmanın Önüne Nasıl Geçilir?



N:3000



BULGULAR

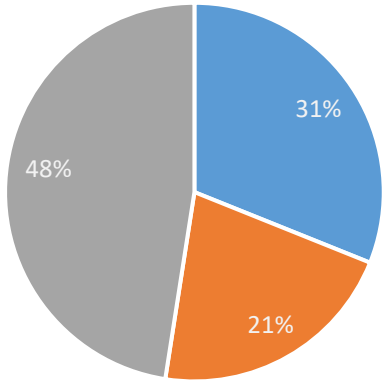
Toplumsal Cinsiyet Eşitliđi

Toplumsal Cinsiyet Eşitliği

Üniversitesinde toplumsal cinsiyet eşitliğini sağlamaya yönelik çalışmalar yapıldığını belirtenlerin oranı %31 iken herhangi bir çalışma olmadığını belirtenler ise %21'dir. Konuyla ilgili fikri olmadığını belirtenler ise %48'dir. Yapılan çalışmalar arasında konferanslar %74 ile ilk sırada yer almaktadır.

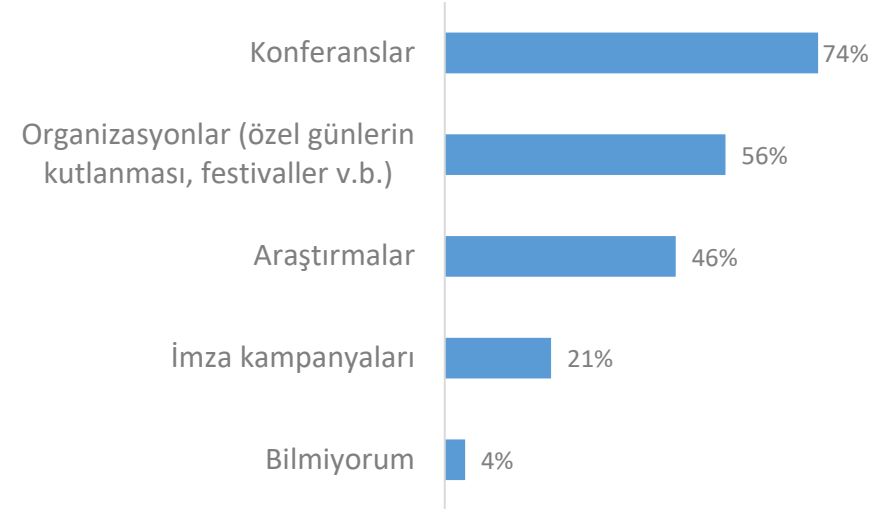
Üniversitelerde Toplumsal Cinsiyet Eşitliğine Yönelik Çalışmalar

■ Evet ■ Hayır ■ Fikrim yok



N:3000

Üniversitelerde Toplumsal Cinsiyet Eşitliğine Yönelik Yapılan Çalışmalar



N:930

TC1 - Üniversitede toplumsal cinsiyet eşitliğine yönelik çalışmalar yapılıyor mu?

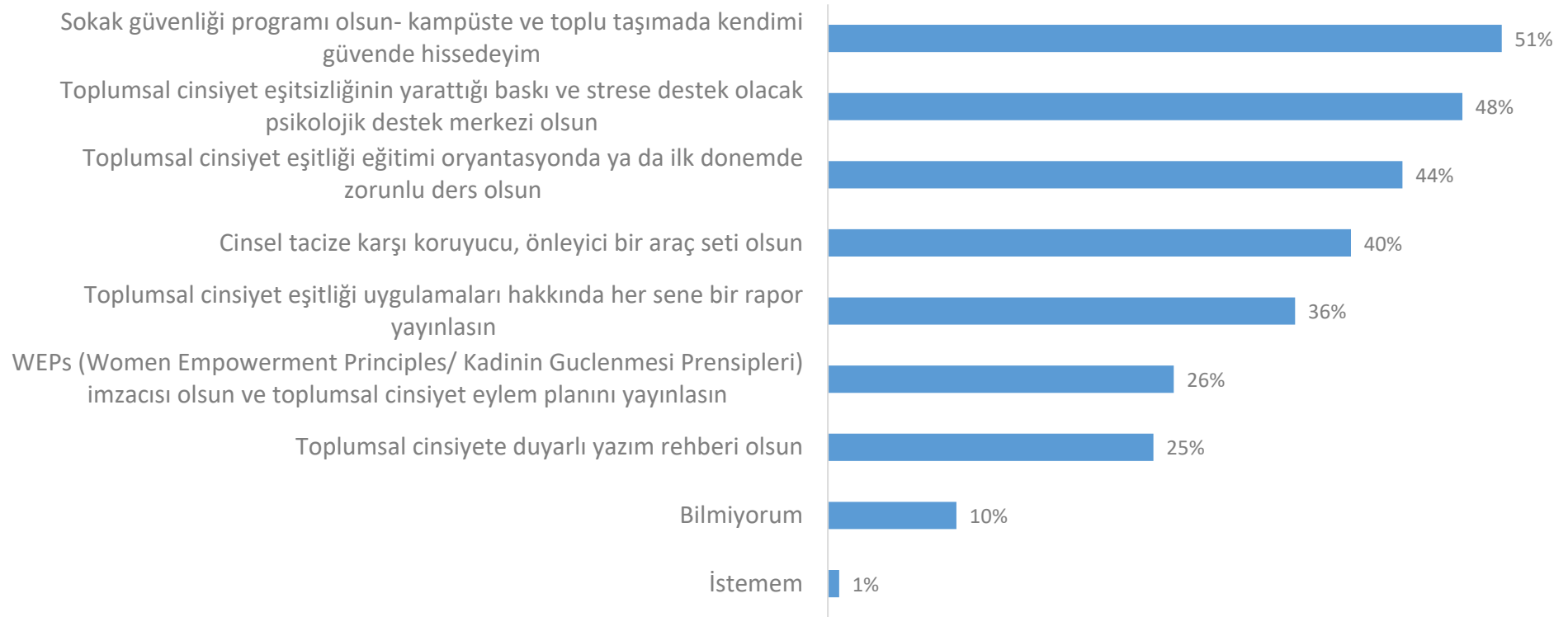
TC2_ - Üniversitede toplumsal cinsiyet eşitliğine yönelik ne tip çalışmalar yapılıyor? (ÇOKLU CEVAP)

Toplumsal Cinsiyet Eşitliği

Toplumsal cinsiyet eşitliğini sağlamaya yönelik üniversitelerde olması gerekli programlarda ilk sırada sokak güvenliği programı (%51) gelmektedir. Bunu sırasıyla psikolojik destek merkezi (%48) ve toplumsal cinsiyet eşitliği eğitimi (%44) takip etmektedir.



Üniversitelerde Toplumsal Cinsiyet Eşitliğine Yönelik Olması Gereken Programlar

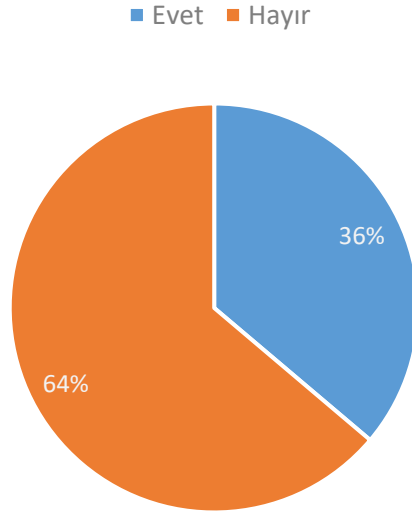


N:3000

Toplumsal Cinsiyet Eşitliği

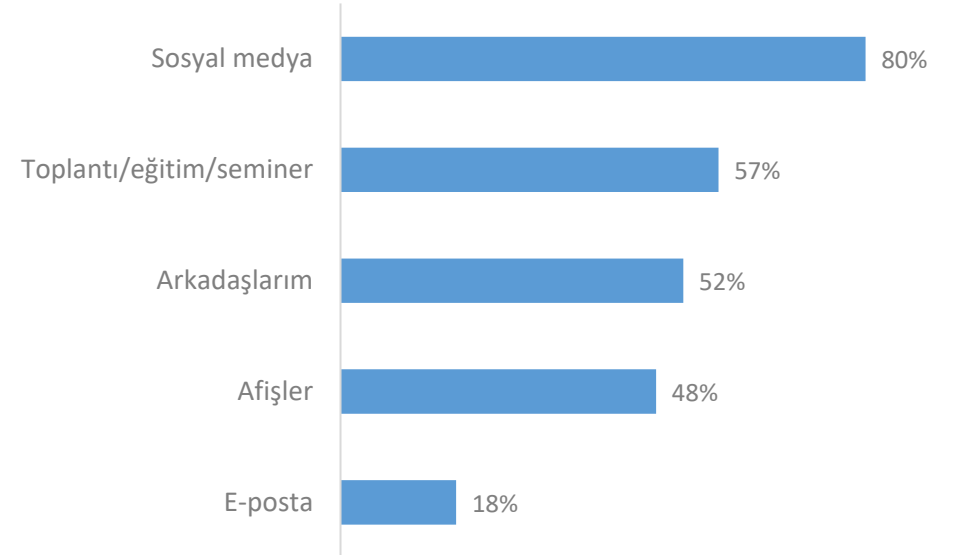
Üniversitelerinin toplumsal cinsiyet eşitliğine yönelik çalışmaları hakkında bilgi aldığını belirtenlerin oranı %36'dır. Ayrıca bir öğrenci kulübüne 1-2 yıldır üye olduğunu belirtenlerin oranı da olmayanlara göre anlamlı olarak daha yüksek çıkmıştır. Bu çalışmalar hakkında öğrenciler en yüksek oranda sosyal medyadan (%80) bilgi aldıklarını belirtmiştir.

Üniversitelerin Toplumsal Cinsiyet Eşitliğine Yönelik Çalışmaları Hakkında Bilgi Alma Durumu



N:3000

Bilgi Kaynakları



N:1080

TC4 - Üniversitenin toplumsal cinsiyet eşitsizliğini önlemeye yönelik çalışmaları hakkında bilgi alıyor musun?
TC5_ - Üniversitenin toplumsal cinsiyet eşitsizliğini önlemeye yönelik çalışmaları hakkında bilgi aldığın kanalları belirtir misin?

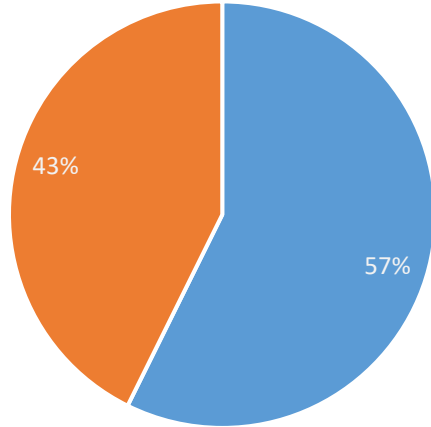
Toplumsal Cinsiyet Eşitliği

Toplumda, toplumsal cinsiyet eşitsizliğini önlemeye yönelik çalışmalara katkı verebildiğini düşünenlerin oranı %57'dir. Herhangi bir öğrenci kulübüne üye olanlarda bu oran olmayanlara göre anlamlı derecede daha yüksektir. Üniversitelerindeki çalışmalara katkı verebildiğini düşünenlerin oranı ise %57'dir. Herhangi bir öğrenci kulübüne üye olanlarda bu oran olmayanlara göre anlamlı derecede daha yüksektir.



Toplumda Toplumsal Cinsiyet Eşitsizliğini Önlemeye Yönelik Çalışmalara Katkı Verebildiğini Düşünme Oranı

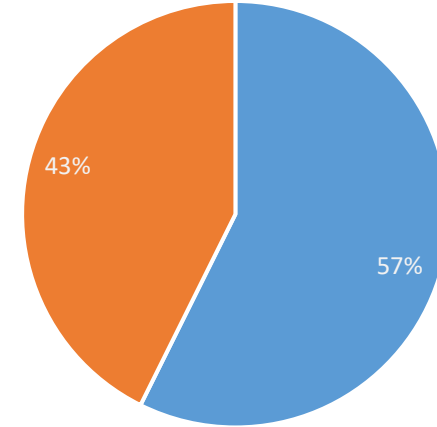
■ Evet ■ Hayır



N:3000

Üniversitede Toplumsal Cinsiyet Eşitsizliğini Önlemeye Yönelik Çalışmalara Katkı Verebildiğini Düşünme Oranı

■ Evet ■ Hayır



TC6 - Üniversite okuyan bir birey olarak, toplumda toplumsal cinsiyet eşitsizliğini önlemeye yönelik çalışmalara katkı verebildiğini düşünüyor musun?

TC7 - Üniversite okuyan bir birey olarak, üniversitedeki toplumsal cinsiyet eşitsizliğini önlemeye yönelik çalışmalara katkı verebildiğini düşünüyor musun?

Toplumsal Cinsiyet Eşitliği-Öğrenci Kulüpleri

Öğrenci kulüplerinin toplumsal cinsiyet eşitliğine yönelik bazı konularda yeterlilik bakımından değerlendirilmesinin istendiği aşağıdaki önermelerde en yüksek ortalama 2,5/5'tir. Öğrenci kulüplerine üye olmayanlar, olanlara göre öğrenci kulüplerini daha yeterli bulmaktadır. Ayrıca, üyelik yılı arttıkça kulüpleri yeterli bulma oranı azalmaktadır.

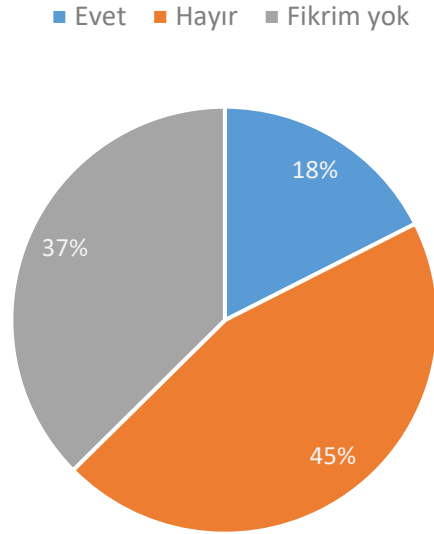


Öğrenci Kulüplerinin Toplumsal Cinsiyet Eşitliği ile İlgili Aşağıdaki Konular İçin Yeterliliği	1-2 Yıldır Kulüp Üyesi Ortalama / 5 (N:985)	3-5 Yıldır Kulüp Üyesi Ortalama / 5 (N:180)	5 Yıldan Fazladır Kulüp Üyesi Ortalama / 5 (N:36)	Kulüp Üyeliği Olanlar Genel Ortalama / 5 (N:1201)	Kulüp Üyesi Değil Ortalama / 5 (N:179)
Toplumsal cinsiyet eşitliği konusunu ele alış biçimleri	2,7	2,0	1,3	2,6	2,5
Toplumsal cinsiyet eşitliği konusu hakkındaki yetkinlikleri	2,7	1,9	1,4	2,5	2,4
Toplumsal cinsiyet eşitliği konusunda üniversite öğrencilerini bilgilendirme kabiliyetleri	2,6	2,1	1,3	2,5	2,5
Toplumsal cinsiyet eşitliği konusunda seslerini duyurabilme kabiliyetleri	2,5	1,8	1,2	2,4	2,3
Toplumsal cinsiyet eşitliği konusunda politika yapıcıları harekete geçirme kabiliyetleri	2,2	1,6	1,1	2,1	2,1

Toplumsal Cinsiyet Eşitliği-Öğrenci Kulüpleri

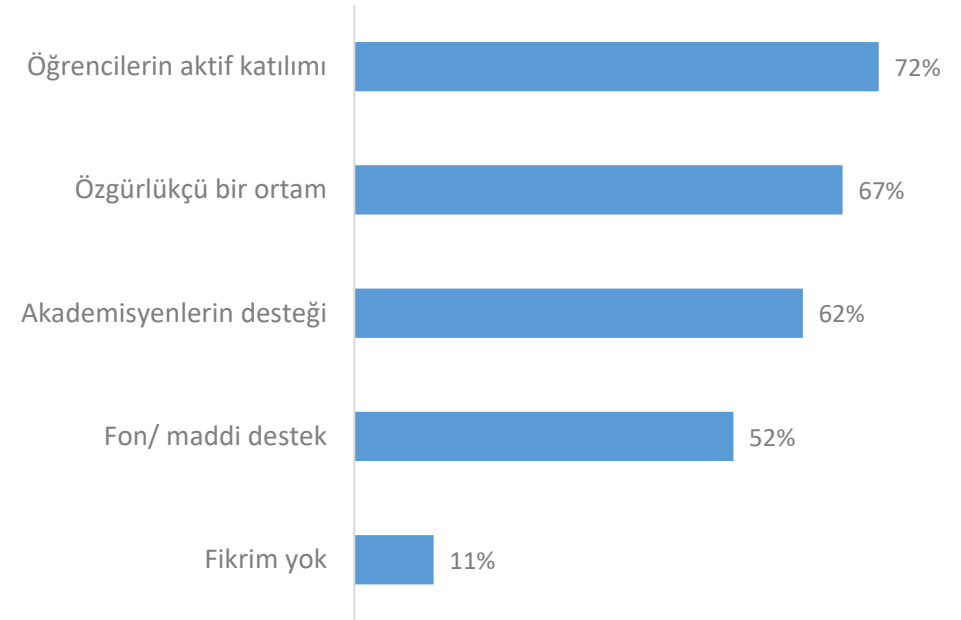
Toplumsal cinsiyet eşitliği ile ilgilenen öğrenci kulüplerinin üniversitelerce desteklendiğini düşünenlerin oranı %18 iken bunun tam tersine yönelik inanç ise %45'tir. Herhangi bir öğrenci kulübüne üye olanlar, olmayanlara göre daha yüksek oranda öğrenci kulüplerinin üniversitelerce desteklenmediğini düşünmektedir. Bu kulüplerin ihtiyaçlarında ilk sırada öğrencilerin aktif katılımı gelmektedir (%72). Bunu sırasıyla, özgürlükçü bir ortam (%67) ve akademisyenlerin desteği (%62) takip etmektedir.

Toplumsal Cinsiyet Eşitliğiyle İlgilenen Öğrenci Kulüplerinin Üniversitelerce Desteklenme Durumu



N:3000

Üniversite Kulüplerinin Destek İhtiyaçları



TC9 - Üniversitenin bünyesindeki toplumsal cinsiyet eşitliği konusuyla ilgilenen öğrenci kulüplerinin üniversiten tarafından yeterince desteklendiğini düşünüyor musun?

TC10_ - Üniversiten bünyesindeki öğrenci kulüplerinin, toplumsal cinsiyet eşitsizliğini önlemeye yönelik çalışmalara katkı verebilmesi adına nelere ihtiyaç duyduğunu belirtir misin? (ÇOKLU SEÇİM)

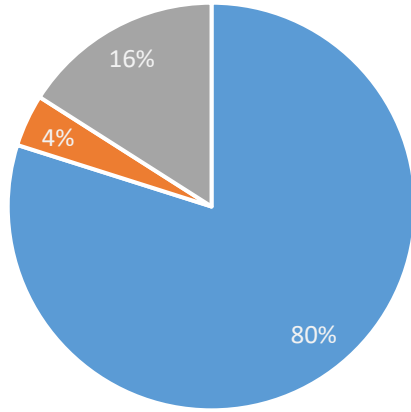
Toplumsal Cinsiyet Eşitliği-Öğrenci Kulüpleri

Toplumsal cinsiyet eşitliği programı olsa katılacağını belirtenlerin oranı %80'dir. Katılım sağlayacağını belirten kadın öğrencilerin oranı, erkeklere göre anlamlı olarak daha yüksektir. Bu program için haftalık ayrılacak süre ortalama 2,7 saattir. Bu programlara en yüksek oranda sosyal medya paylaşımları ile katkı verebileceği belirtilmiştir (%68). Bunu etkinlik düzenlemek (%49) ve içerik üretmek (%43) takip etmektedir.



Toplumsal Cinsiyet Eşitliği Programlarına Katılmayı İsteme Durumu

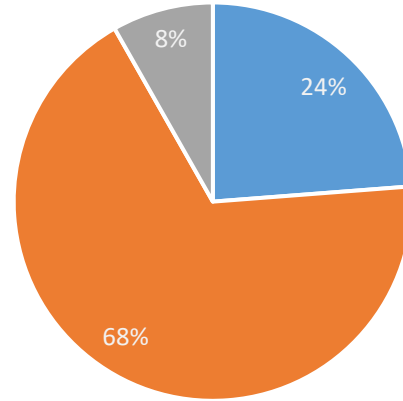
■ Evet ■ Hayır ■ Fikrim yok



N:3000

Programa Ayrılacak Zaman (Haftalık)

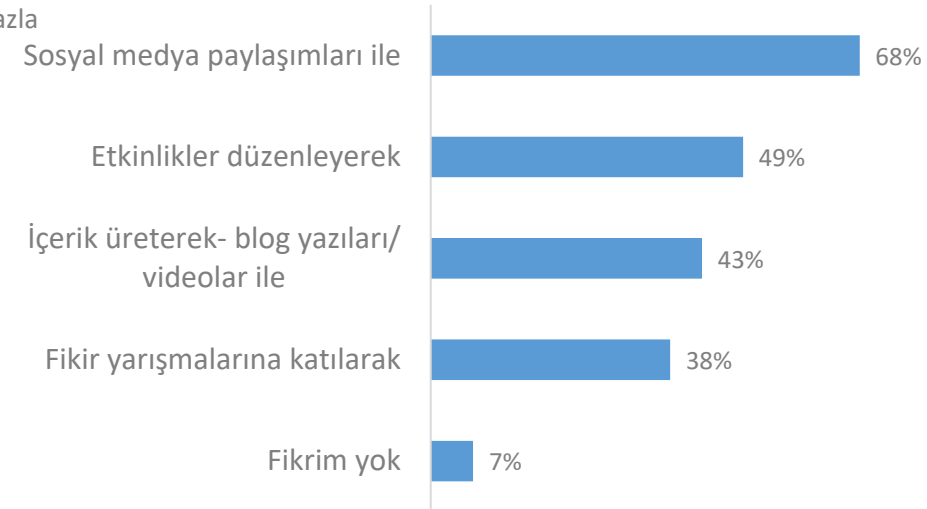
■ 1 saatten az ■ 1-5 saat arası ■ 5 saatten fazla



Ortalama:2,7 saat

N:2400

Programa Katkı Verme Yöntemi



N:2400

TC11 - Bireysel olarak ya da üniversite kulübünü temsilen, üniversitede toplumsal cinsiyet eşitliği farkındalığını arttırmaya yönelik bir program olsa katılır mısın?
TC12 - Üniversitede toplumsal cinsiyet eşitliği farkındalığını arttırmaya yönelik bir program olsa katılacağını belirttin. Bu program için haftada kaç saatini ayırabilirsin?
TC13_ - Üniversitede toplumsal cinsiyet eşitliği farkındalığını arttırmaya yönelik bir program olsa katılacağını belirttin. Bu programa nasıl katkı verebileceğini belirtir misin? (ÇOKLU SEÇİM)

	Ortalama/5
Herhangi bir sorunum ile ilgili şikayetimi rahatlıkla ve güvenle dile getiririm, dilekçe vb. girişimlerde bulunurum	3,3
Bir grup üniversiteli arkadaşım ile ve/veya öğrenci topluluklarımla birlikte olduğumda karar vericileri etkilemekte ve sorunlara çözüm üretmekte daha güçlü hissederim	3,1
Sorunlar konusunda kendimi, bu sorunları değiştirme anlamında etki gücü olan önemli bir aktör olarak görürüm	3,0
Bir üniversiteli genç olarak şikayet ettiğim/memnun olmadığım bir düzenlemeyi veya uygulamayı değiştirmek/dönüştürmek konusunda kendimi güçlü hissederim	2,9
Karşılaştığım güçlükleri danışabileceğim destek alabileceğim birimler hakkında bilgim var	2,8
Öğrenci kulüplerinde cinsiyete duyarlı iletişim dilinin yaygın kullanıldığını düşünüyorum	2,7
Kendim veya tanık olduğum bir yakınım/ arkadaşım cinsiyete dayalı ayrımcılık yaşarsa veya şiddet veya taciz görürse şikâyet edebileceğim ve destek alabileceğim birimlere güveniyorum	2,7
Cinsiyete duyarlı iletişimin yaygın kullanıldığını düşünüyorum	2,7
Toplumsal cinsiyet eşitliği, çeşitlilik ve kapsayıcılığın hayata geçirildiğini düşünüyorum	2,6
Şiddet ve tacize karşı önlemler, koruyucu, önleyici ve engelleyici mekanizmaları içeren aktif uygulamaları yeterli buluyorum	2,4
Herhangi bir sorunum ile ilgili şikayetimi rahatlıkla ve güvenle dile getiririm, dilekçe vb. girişimlerde bulunurum	3,3

Toplumsal Cinsiyet Eşitliği-Yaygın Mitler

Toplumsal cinsiyet konusunda yaygın mitlere katılım düzeylerinde, bir çocuğa en iyi annesi bakar önermesi %22'lik toplam katılım oranı ile ilk sırada yer almaktadır. Xsights'ın, Binyaprak ve TED Üniversitesi ile 2022 yılının başında 1000 kişi üzerinden gerçekleştirdiği anket verileri ile kıyaslandığında bu önermenin toplumun genelinden %67 ile destek bulduğu görülmüştür. Diğer tüm önermeler aynı bulgularla kıyaslandığında üniversite öğrencilerinin toplumun geneline göre yaygın mitleri daha düşük oranlarda destekledikleri görülmektedir.

Yaygın Mitler	Üniversite Gençliği Toplam Katılmayan (B2B)	Toplum Toplam Katılmayan (B2B)	Üniversite Gençliği Toplam Katılan (T2B)	Toplum Toplam Katılan (T2B)	Ortalama/5
“Bir çocuğa en iyi annesi bakar”	54%	9%	22%	67%	2,4
“Genelde, erkekler kadınlardan daha iyi siyasi lider olur”	79%	36%	8%	30%	1,7
“Erkekler kadınlardan daha başarılı girişimci/iş insanı olur”	85%	38%	4%	37%	1,5
“Ülkede insanlar iş bulamıyorsa, çalışmak kadınlardan çok erkeklerin hakkıdır”	89%	37%	2%	32%	1,3

N:3000

TC16.Aşağıdaki ifadeleri ne derece katıldığını belirtir misin?

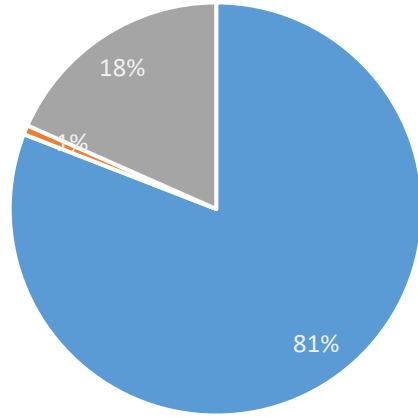
Toplumsal Cinsiyet Eşitliği

Evlendikten sonra çalışmaya devam edeceğini belirten kadın öğrencilerin oranı %81'dir. Çocuk sahibi olduktan sonra çalışmaya devam etmeyi planlama oranı ise %77'ye düşmektedir.



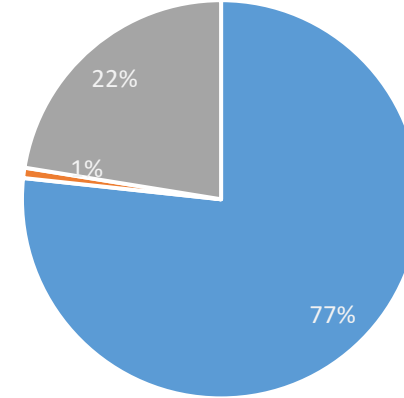
Evlendikten Sonra Çalışma Planı (Kadınlar)

■ Evet ■ Hayır ■ Evlenmeyi düşünmüyorum



Çocuk Sahibi Olduktan Sonra Çalışmaya Devam Etme Planı (Kadınlar)

■ Evet ■ Hayır ■ Çocuk sahibi olmayı düşünmüyorum



N:1530

TC18 - Evlenirsen, sonrasında çalışmaya devam etmeyi düşünür müsün?
TC19 - Çocuk sahibi olursan, sonrasında çalışmaya devam etmeyi düşünür müsün?

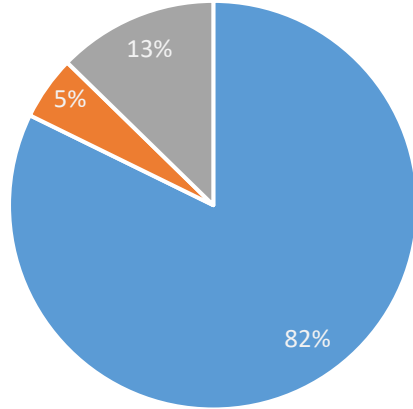
Toplumsal Cinsiyet Eşitliği

Evlendikten sonra eşinin çalışmasını isteyen erkek öğrencilerin oranı %82'dir. Bu oran, çocuk sahibi olduktan sonra %67'ye düşmektedir.



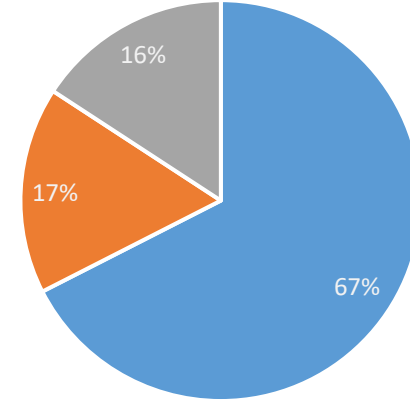
Evlendikten Sonra Eşinin Çalışmasını İsteme (Erkekler)

■ Evet ■ Hayır ■ Evlenmeyi düşünmüyorum



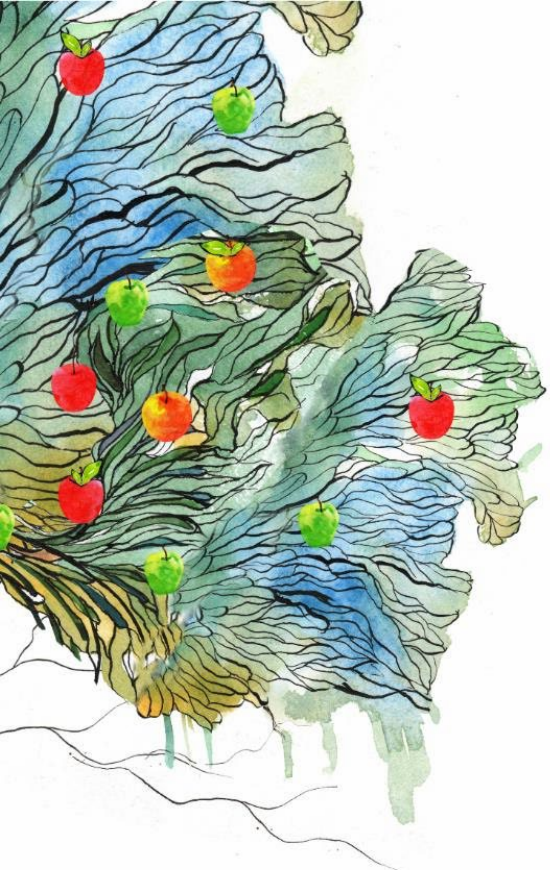
Çocuk Sahibi Olduktan Sonra Eşinin Çalışmasını İsteme (Erkekler)

■ Evet ■ Hayır ■ Çocuk sahibi olmayı düşünmüyorum



N:1440

TC20 - Evlenirsen, sonrasında eşin çalışsın ister misin?
TC21 - Çocuk sahibi olursanız, sonrasında eşin çalışsın ister misin?



YÖNETİCİ ÖZETİ



Toplumsal kapsayıcılık ifadesinin yaptığı ilk üç çağrışım sırasıyla; ayırım olmadan herkesin eşit yaşaması (%36), toplumdaki bireyleri ayırım olmadan kapsayan bakış açısı (%25) ve toplumdaki herkesin yaşama aktif katılımı (%22)'dir.

Türkiye'de en çok dışlandığı düşünülen ilk üç grup sırasıyla; LGBTİ+ bireyler (%65), göçmenler/sığınmacılar/mülteciler (%52) ve kadınlardır (%45).

Üniversitelerde en çok dışlanan gruptaki ilk üç sıralama ise; LGBTİ+ bireyler (%32), göçmenler/sığınmacılar/mülteciler (%29) ve siyasi tercihleri belirgin olanlar (%27) şeklindedir.

Sosyal kapsayıcılık politikaları kapsamına alınması gerekli gruplarda ilk üç sırayı kadınlar (%64), LGBTİ+ bireyler (%57) ve dini tercihi belirgin olanlar (%49) almaktadır.

Bir dışlanma davranışı gördüğünde tepki göstereceğini belirtenlerin oranı %57 iken duruma göre değişir diyenler %39 ve duyarsız kalacağını belirtenler ise %1 olmuştur.

Sosyal dışlanmanın önüne geçmek için en etkili yöntem katılımcılara göre eğitimidir (%84). Bunu sırasıyla adli düzenlemeler, cezai yaptırımlar (%46) ve hümanistik bir yaklaşım (%45) takip etmektedir.

Üniversitelerinin toplumsal cinsiyet eşitliğine yönelik çalışmaları hakkında bilgi aldığını belirtenlerin oranı %36'dır. Bu çalışmalar hakkında öğrenciler en yüksek oranda sosyal medyadan (%80) bilgi aldıklarını belirtmiştir.

Toplumsal cinsiyet eşitliğini sağlamaya yönelik üniversitelerde olması gerekli programlarda ilk sırada sokak güvenliği programı (%51) gelmektedir. Bunu sırasıyla psikolojik destek merkezi (%48) ve toplumsal cinsiyet eşitliği eğitimi (%44) takip etmektedir.

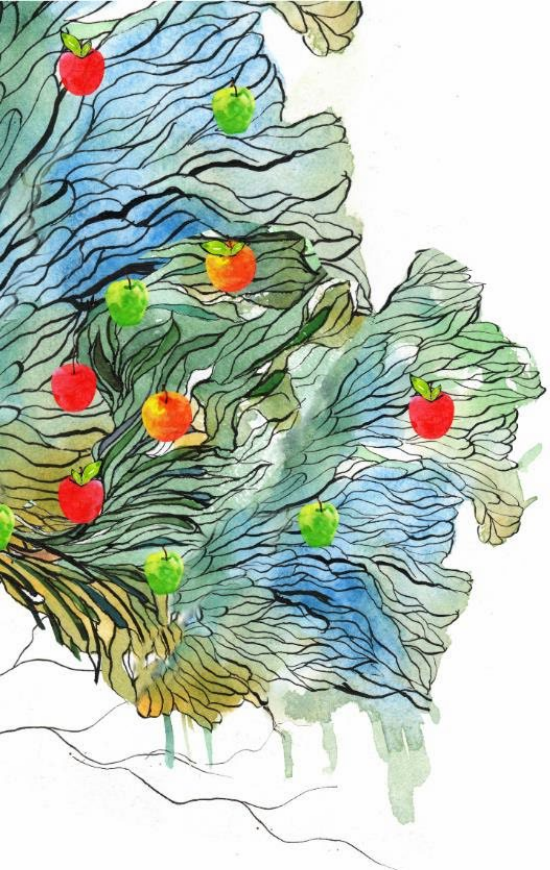
Öğrenci kulüplerine üye olmayanlar, olanlara göre öğrenci kulüplerini daha yeterli bulmaktadır. Ayrıca, üyelik yılı arttıkça kulüpleri yeterli bulma oranı azalmaktadır.

Toplumsal cinsiyet eşitliği ile ilgilenen öğrenci kulüplerinin üniversitelerce desteklendiğini düşünenlerin oranı %18 iken bunun tam tersine yönelik inanç ise %45'tir. Bu kulüplerin ihtiyaçlarında ilk sırada öğrencilerin aktif katılımı gelmektedir (%72). Bunu sırasıyla, özgürlükçü bir ortam (%67) ve akademisyenlerin desteği (%62) takip etmektedir.

Toplumsal cinsiyet eşitliği programı olsa katılacağını belirtenlerin oranı %80'dir. Bu program için haftalık ayrılacak süre ortalama 2,7 saattir. Bu programlara en yüksek oranda sosyal medya paylaşımları ile katkı verebileceği belirtilmiştir (%68).

Toplumsal cinsiyet konusunda yaygın mitlere katılım düzeylerinde, bir çocuğa en iyi annesi bakar önermesi %22'lik toplam katılım oranı ile ilk sırada yer almaktadır. Xsights'ın, Binyaprak ve TED Üniversitesi ile 2022 yılının başında 1000 kişi üzerinden gerçekleştirdiği anket verileri ile kıyaslandığında bu önermenin toplumun genelinden %67 ile destek bulduğu görülmüştür. Diğer tüm önermeler aynı bulgularla kıyaslandığında üniversite öğrencilerinin toplumun geneline göre yaygın mitleri daha düşük oranlarda destekledikleri görülmektedir.

Evlendikten sonra çalışmaya devam edeceğini belirten kadın öğrencilerin oranı %81'dir. Çocuk sahibi olduktan sonra çalışmaya devam etmeyi planlama oranı ise %77'ye düşmektedir. Evlendikten sonra eşinin çalışmasını isteyen erkek öğrencilerin oranı %82'dir. Bu oran, çocuk sahibi olduktan sonra %67'ye düşmektedir. Her iki cinsiyet için de çocuk sahipliği, çalışmaya devam etmek için evlenmekten daha büyük bir bariyer olarak kendini göstermektedir.



TEŞEKKÜRLER...



X SIGHTS
Araştırma ve Danışmanlık A.Ş.

**KAMPÜSTE
NE VAR**

TURKISH WINE